

## Portare avanti un progetto con Query e Visualizzazioni Grafiche

<https://help-nv.gsrinternational.com/20/win/Content/concepts-strategies/move-forward-with-queries-visualizations.htm>

Versione italiana a cura di Mariagostina Sabato

Query e visualizzazioni grafiche supportano la natura iterativa della ricerca qualitativa e possono aiutarti ad esaminare le intuizioni man mano che vai avanti in un progetto.

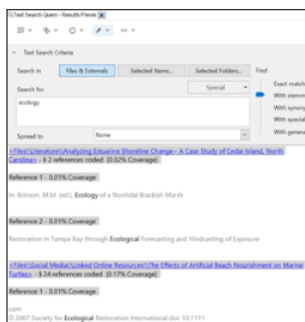
È consigliabile eseguire le query sin da subito perché possono aiutarti ad identificare le domande su cui desideri focalizzarti (e suggerirti come codificare di conseguenza). Le query possono altresì aiutarti a determinare se sia necessario raccogliere dati aggiuntivi o rielaborare le domande che stai ponendo.

Per cominciare, potresti voler eseguire delle semplici *query* e visualizzare in anteprima i risultati. Acquisendo via via maggiore confidenza, riuscirai a creare criteri più complessi e a memorizzare i tuoi risultati in *codes*.

Quando inizi ad utilizzare le query, può esserti utile ricordare i seguenti punti:

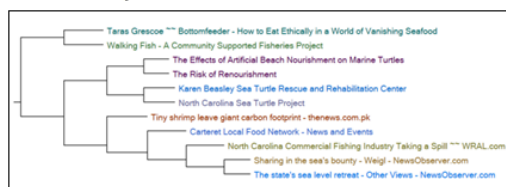
- le query di codifica si basano sul lavoro svolto: una codifica frammentata o incoerente può quindi portare a risultati poco utili;
- l'assenza può essere importante tanto quanto la presenza: fai una ricerca per capire dove i file NON sono codificati per un code particolare e chiediti il perché;
- rivedi i risultati della query e crea un promemoria per descrivere in che modo tale query contribuisce dalla tua comprensione;
- sebbene le query e le visualizzazioni grafiche possano offrirti prospettive diverse sui tuoi dati, dovrai comunque adoperare le tue capacità analitiche per interpretare i risultati;
- le query salvate possono fungere da "indicazioni" per le indagini future, quindi è utile configurarle in anticipo ed eseguirle nuovamente nel corso del tuo progetto.

### Text search



Run a text search to find where key terms appear.

### Cluster analysis



Cluster content by word similarity - see which sources are covering similar themes and make decisions about what to read and when.

### Word frequency query

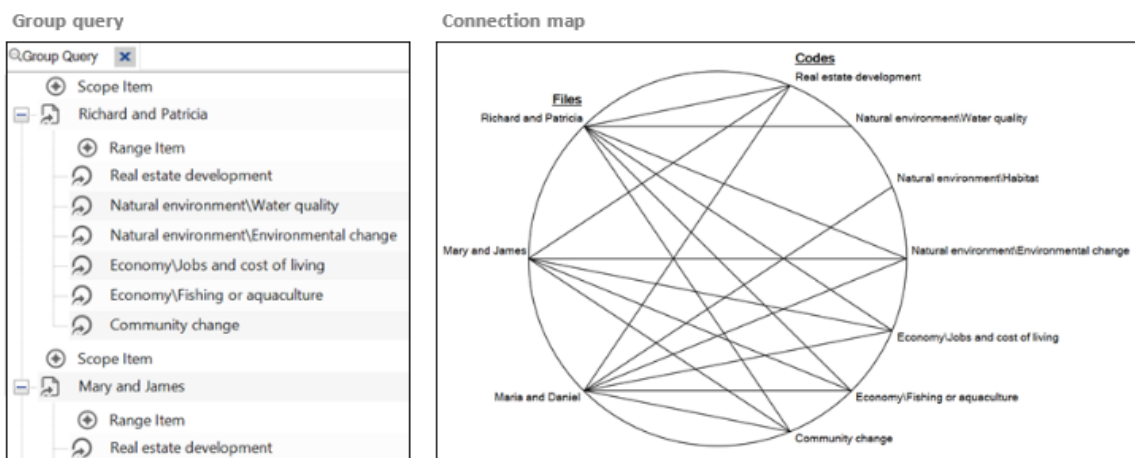


Run a word frequency query to find the most common terms used by a particular author or in articles about a certain subject - display the results in a word cloud.

## QUERY E VISUALIZZAZIONI GRAFICHE PER LA TUA REVISIONE DELLA LETTERATURA

Puoi utilizzare *NVivo* per la tua revisione della letteratura e, man mano che il progetto procede, puoi tornare alla letteratura per vedere dove le proprie scoperte supportano o contraddicono quelle degli autori. Mentre svolgi la revisione, potresti utilizzare le seguenti domande per esplorare il materiale a disposizione.

Dopo aver codificato la letteratura, puoi utilizzare altre query e altre visualizzazioni per ottenere una panoramica delle tematiche emergenti: per esempio, puoi creare una *Group query* (e generare una mappa di connessione dai risultati).



Potresti voler eseguire una *Matrix Coding query* per visualizzare la codifica sui temi selezionati.

	A: Agriculture	B: Fishing or aquaculture	C: Jobs and cost of living
1: Rural geography™ globalizing the countryside	0	0	0
2: Carteret County on Twitter	0	41	10
3: Crossroads marks 30 years	0	2	0
4: Fishermen spread shells to restore habitat	0	1	0
5: Survey Responses	4	110	24
6: Area and Township Information	2	0	0
7: Compelling water uses	0	2	2
8: Marsh	0	0	0
9: William	1	4	5
10: Thomas	0	2	3
11: Robert	0	4	4
12: Dorothy	3	7	1

Themes with fewer coding references may highlight ideas that are under-represented in the literature. This can help you to focus your own research or direct you to read more widely.

Se hai classificato la letteratura e assegnato degli attributi (come l'autore e la data di pubblicazione), puoi utilizzare la query per eseguire analisi più mirate.

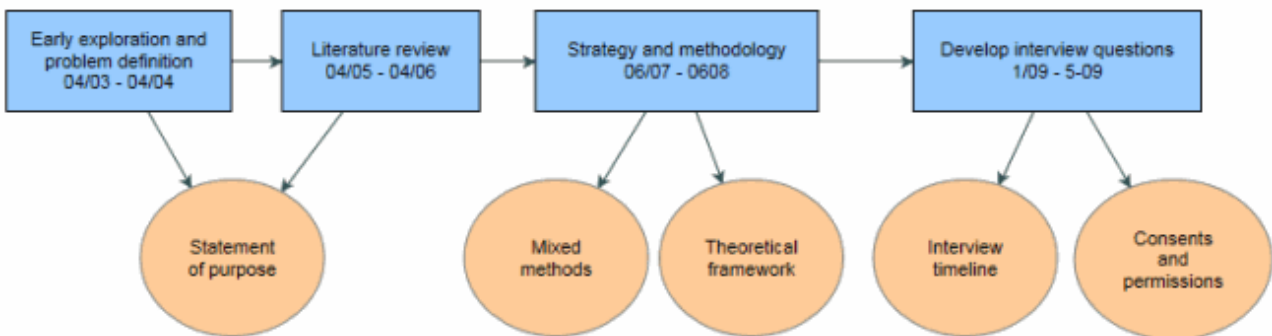
Per esempio, potresti creare un grafico per controllare la distribuzione dei tuoi file di letteratura: se un autore particolare è sovrarappresentato, dovresti rivedere una gamma più ampia di letteratura?

## QUERY E VISUALIZZAZIONI GRAFICHE PER LA PROGETTAZIONE DELLA RICERCA E LA RACCOLTA DEI DATI

Al fine di mantenere registri affidabili e migliorare la trasparenza, puoi importare il materiale di progettazione della ricerca in *NVivo*: per esempio, puoi importare la proposta di tesi, gli orari relativi al progetto, o la letteratura relativa alla metodologia.

Durante la progettazione della ricerca e la raccolta dati, puoi creare delle mappe per:

- mostrare in che modo ti sei approcciato alla raccolta e all’analisi dei dati;
- definire e rivedere le idee iniziali, le intuizioni o le teorie relative al tuo quesito di ricerca;
- delineare la pianificazione del tuo progetto, incluse le date e le attività richieste.



Se hai importato la letteratura relativa ai metodi di ricerca, potresti eseguire una *Text Search query* per trovare contenuti basati su *keyword* o usare una *Matrix Coding query* per esplorare come autori o ricercatori differenti abbiano applicato una metodologia specifica.

Matrix Coding Query - Results			
	A : case study ▼	B : ethnography ▼	C : phenomen... ▼
1 : Journal Article:Author = McCarthy, James;	0	1	1
2 : Journal Article:Author = Bennett, G.;	1	0	0
3 : Journal Article:Author = Campbell, L. M.;	0	0	2
4 : Journal Article:Author = Clay, P. M.;Olson, J.;	0	1	0
5 : Journal Article:Author = Darling, E.;	0	0	1
6 : Journal Article:Author = Fortmann, L.;Kusel, J.;	1	0	0

Man mano che passi alla fase di raccolta dati per condurre interviste, sondaggi o *focus group*, potresti voler raccogliere informazioni demografiche sui tuoi intervistati, come età, sesso o posizione. Puoi importare queste informazioni di “classificazione” o crearle direttamente in *NVivo*, facendo riferimento ai *Classify cases* per capire come eseguire questa operazione. Dopo aver classificato ed impostato gli attributi per i tuoi intervistati, puoi utilizzare query o visualizzazioni per esplorare i tuoi dati.

Per esempio, puoi:

- Creare un grafico (*chart*) per verificare la distribuzione dei tuoi intervistati: un determinato gruppo demografico è sottorappresentato? Hai bisogno di raccogliere dati da una gamma più ampia di intervistati?
- Importare elementi amministrati relativi ai tuoi intervistati, come moduli di consenso o conversazioni via email. Puoi codificare questi elementi sul caso per un intervistato e utilizzare una query di gruppo per elencare in modo rapido tutto il materiale relativo ad un particolare intervistato.

## QUERY E VISUALIZZAZIONI GRAFICHE PER L'ANALISI DEI DATI (CODING)

All'inizio del progetto, le query *Text Search* e *Word Frequency* possono aiutarti ad organizzare i tuoi dati in ampie categorie. Ad esempio, puoi utilizzare una query *Text Search* per cercare lo sviluppo immobiliare (*real estate development*) e codificare automaticamente tutti gli eventi.

Man mano che si passa ad una codifica più dettagliata e si continua ad organizzare o "segmentare" i tuoi dati per tematica, le query e le visualizzazioni possono aiutarti a riassembleare ed esaminare le tematiche in modo tale da rispondere al tuo quesito di ricerca.

Per esempio, potresti voler esplorare la co-occorrenza delle tematiche (mostrare contenuti codificati per *development* E *water quality*).

Più che un processo in un'unica fase, quello di interrogare la propria codifica è un processo iterativo: una query o visualizzazione può portare ad un'altra mentre approfondisci i tuoi dati.

Ad esempio, per esaminare l'idea che gli intervistati siano pessimisti riguardo al *real estate development*, potresti eseguire le seguenti query.

Coding query



Review all the negative comments about real estate development by gathering all content coded to *Real estate development* and *Negative*.

Matrix Coding query

	A : Positive	B : Negative
1 : Person Township = Straits	83	84
2 : Person Township = Harkers Island	29	34
3 : Person Township = Marshallberg	31	23
4 : Person Township = Smyrna	34	38
5 : Person Township = Stacy	11	13
6 : Person Township = Sea Level	21	23

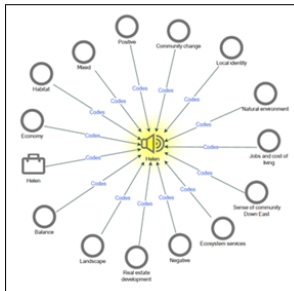
Compare the *Positive* and *Negative* responses of Twitter users based on their locations.

Word Frequency query

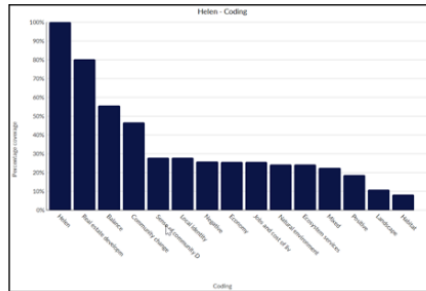


Run a word frequency query on the code *real estate development* to see what people are talking about.

Se desideri concentrarti sugli atteggiamenti e le esperienze di un particolare intervistato, potresti usare le seguenti query e visualizzazioni.



Generate an explore diagram that shows the coding for a particular data file. For example, view all the codes for Helen's interview.

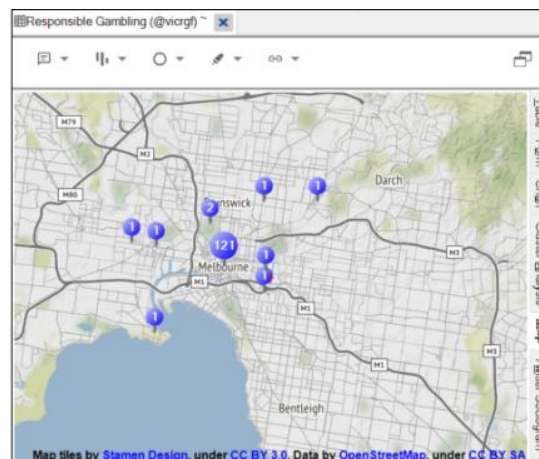


Create a chart to show the coding for a data file. For example, see what percentage of Helen's interview is coded to each code.

	A: Balance	B: Community...	C: Economy	D: Infrastructure
1: Helen	5	2	2	0
2: Barbara	1	2	6	3
3: Betty	1	0	1	0
4: Charles	0	4	6	2
5: Dorothy	0	5	9	0

Run a matrix coding query to explore Helen's attitude towards a range of themes, and compare these with other people's attitudes.

Geovisualizzazione: se hai utilizzato *NCapture* per raccogliere dati da Facebook o Twitter, puoi vedere dove si trovano le persone che hanno scritto i post, utilizzando le informazioni provenienti dai loro profili Facebook e Twitter.



The Map tab for a dataset collected from Facebook or Twitter with NCapture shows message posters' locations.

## UTILIZZO DI QUERY E VISUALIZZAZIONI GRAFICHE PER LA REVISIONE FINALE

Invece di lasciarla alla fine, puoi avvicinarti alla fase di "scrittura" come ad un'attività continua che parte all'inizio di un progetto. Durante l'esecuzione di query e visualizzazioni, puoi creare dei promemoria per documentare i tuoi risultati, ricordandoti di includere visualizzazioni correlate e collegamenti alle matrici. Se codifichi anche questi promemoria, puoi utilizzare un *Coding query* per riunire rapidamente tutte le tue idee riguardo un argomento o una combinazione di argomenti.

Durante la fase di revisione finale, puoi anche:

- esportare i risultati della query. Per esempio, per dimostrare la frequenza o la diffusione di tematiche selezionate, puoi esportare i risultati di una *Matrix coding query* in *Microsoft Excel* ed usarla nel tuo riepilogo finale;

- copiare le visualizzazioni grafiche (come grafici, mappe e diagrammi) ed incollarle nel report o nella presentazione. Puoi anche esportare una visualizzazione come file immagine o copiarla ed incollarla come immagine in *NVivo*;
- se hai un diario di progetto che descriva il tuo percorso, puoi usarlo per creare una mappa di progetto. Tienilo a portata di mano mentre scrivi: fai doppio click su un elemento del progetto per accedere facilmente alle informazioni correlate.

